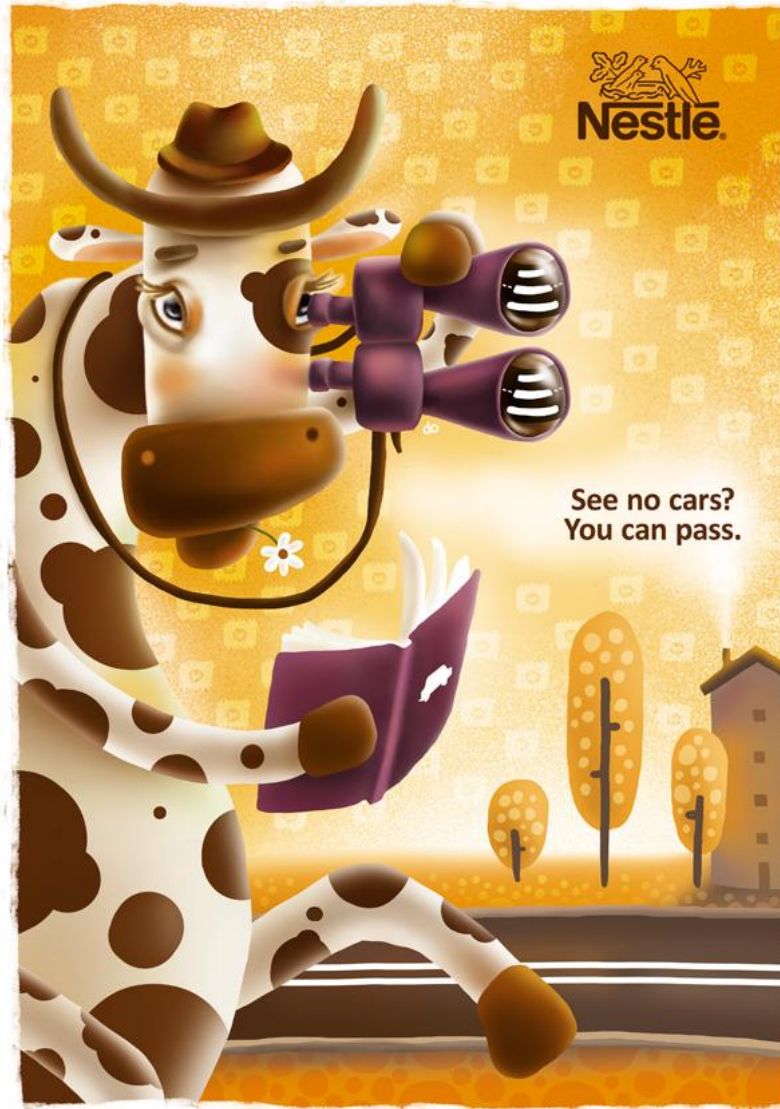




Psychofizyczne i społeczne uwarunkowania zachowań dzieci w ruchu drogowym

Andrzej Wojciechowski
Ida leśnikowska-Matusiak





Do osiągnięcia 10-12 roku życia dziecko nie jest zdolne do samodzielnego dawania sobie rady z ruchem drogowym.





Wiek przedszkolny – rozwój fizyczny, emocjonalny i umysłowy

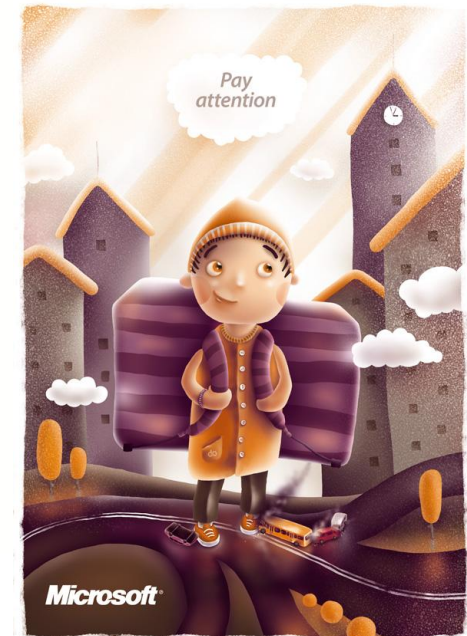
rozwój ruchowy	wrażenia, spostrzeżenia, wyobrażenia	pamięć, uwaga	myślenie
<p>od 5 roku życia rozwój precyzyjnej koordynacji mniejszych grup mięśniowych; w tym wieku dzieci potrafią już jeździć np. na hulajnodze, rowerze, sankach, nartach, łyżwach.</p>	<p>dziecko 3 letnie odróżnia barwy zasadnicze ale nie potrafi rozróżnić odcieni barw – dziecko 4-letnie popełnia ok. 70% błędów, 5-6 letnie ok. 50%, 6-7 letnie – 10%</p> <p>ok. 3-4 roku życia zaczyna się rozwój orientacji przestrzennej</p> <p>od 4 do 7 roku życia dziecko rozróżnia przedmioty z coraz większej odległości – bystrość wzroku wzrasta o ok. 40% celowe i świadome spostrzeganie i obserwacja otoczenia zaczyna się od 5 roku życia</p>	<p>uwaga jest rozproszona, dziecko nie potrafi dłuższy czas skupić jej na jednym przedmiocie</p> <p>dziecko zapamiętuje to, co je w danej chwili najbardziej zainteresowało</p>	<p>pojęcia czasu, przestrzeni, prędkości są początkowo nieodróżniane i są takie przez dość długi okres czasu</p> <p>w drugiej połowie okresu rozwija się umiejętność działań umysłowych, myślenie przyczynowo-skutkowe</p>





Wiek przedszkolny – rozwój społeczno-moralny

- następuje zrozumienie wzajemnych stosunków międzyludzkich (np. współpraca),
- rozwijają się pierwsze uczucia i pojęcia etyczne i na ich podstawie ocena moralna,
- kształtuje się umiejętność kierowania swoim postępowaniem,
- rozwija się umiejętność podporządkowania się poleceniom dorosłych, odpowiedzialność za swoje postępowanie (w określonym zakresie),
- kształtuje się umiejętność przystosowania do środowiska,
- pod koniec okresu kształtuje się zdolność samooceny dziecka z punktu widzenia postępowania zgodnie z odpowiednimi wymaganiami i normami.





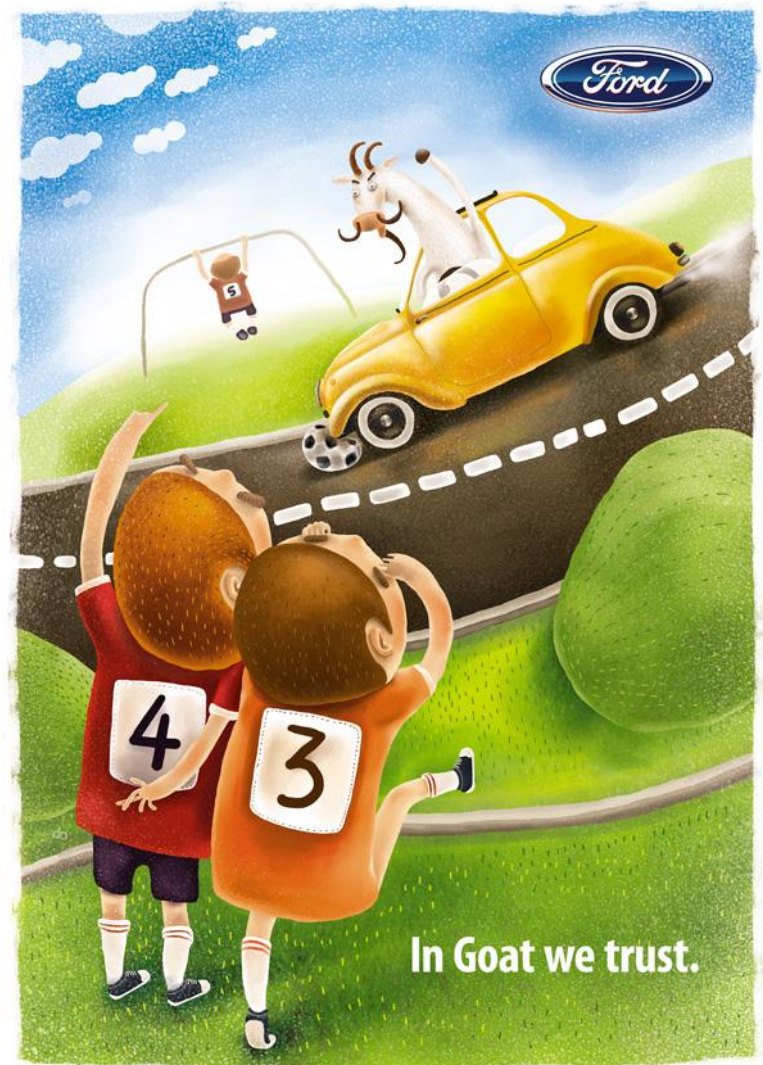
Młodszy wiek szkolny (7-10-12 r.ż.) – rozwój fizyczny, emocjonalny i umysłowy

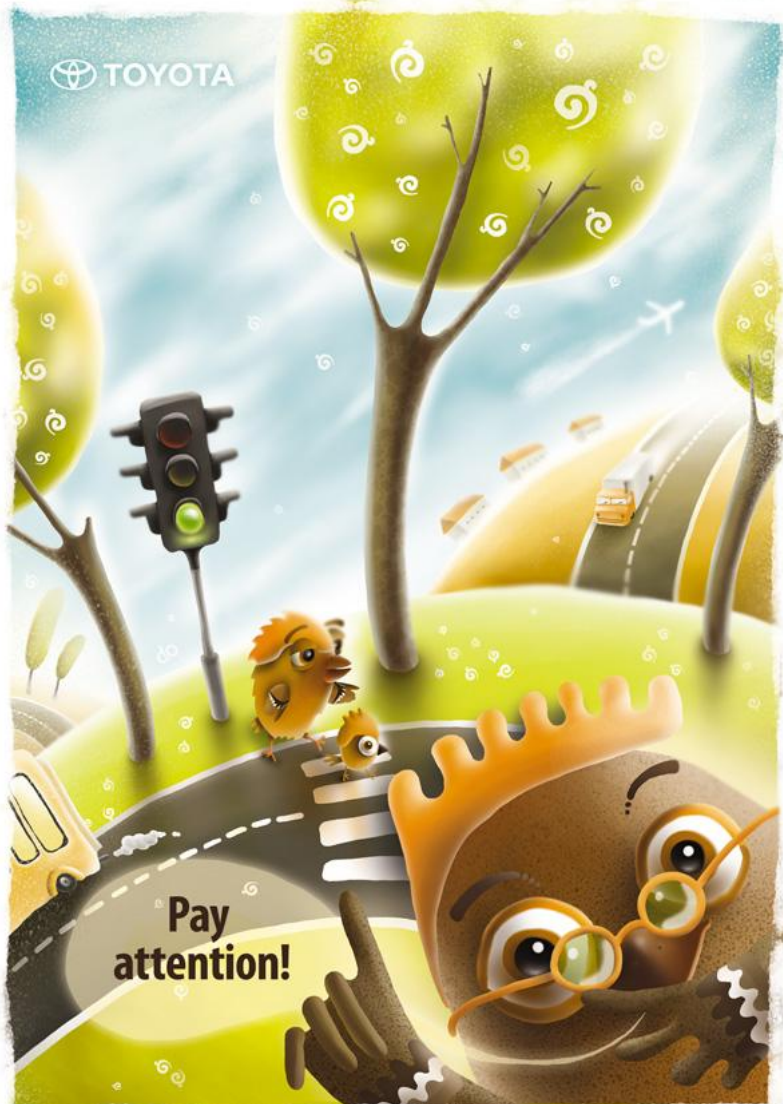
rozwój ruchowy	wrażenia, spostrzeżenia, wyobrażenia	pamięć, uwaga	myślenie
<p>bardzo duża ogólna ruchliwość</p>	<p>dziecko potrafi kierować swoim spostrzeganiem</p> <p>w spostrzeganiu brak jednolitości analizy i syntezy dzieci rozróżniają i uogólniają cechy przedmiotów, spostrzegają obrazy, kontury, schematy i rysunki przedmiotów</p>	<p>uwaga dzieci staje się coraz bardziej zdolna do koncentracji, trwałości i przeczutności</p> <p>dziecko łatwiej i trwalej zapamiętuje to co je interesuje</p> <p>nie panuje w dostatecznej mierze nad swoją pamięcią i nie umie podporządkować procesów zapamiętywania i reprodukcji pewnych treści określonym zadaniom i celom</p>	<p>myślenie przyczynowo-skutkowe oparte na konkretnych doświadczeniach i sytuacjach, mało uogólnione</p> <p>słabo wykształcony proces analizy i syntezy u dzieci młodszych</p> <p>kształtowanie i nauka myślenia odbywa się przeważnie na zasadach naśladowania wzorów myślenia dorosłych (rozumowanie wg pewnych zasad i reguł)</p> <p>dzieci starsze nabywają umiejętności koncentrowania swoich myśli i świadomego kierowania nimi, pozwalającą lepiej przyswajać wiedzę i coraz lepiej orientować się w zjawiskach otaczającego świata</p>



Młodszy wiek szkolny – rozwój społeczno-moralny

- Dzieci młodsze (1-2 kl.) uznają za sprawiedliwe wszystkie nakazy formułowane przez dorosłych. Ich autorytet sprawia, że je respektują. Przestrzegają reguł z obawy przed karą.
- Dzieci starsze (3-4 kl.) postępują zgodnie z wyznaczonymi przez siebie normami, nie z przymusu przed karą lub oczekując nagrody.
- Następuje u nich rozwój umiejętności współpracy i współdziałania z innymi.





Socjalizacja dzieci w wieku przedszkolnym oraz klas I-II następuje głównie w rodzinie, natomiast dla dzieci starszych coraz większą rolę odgrywa grupa rówieśnicza, szkoła i nauczyciele, organizacje społeczne.





Zachowanie dzieci w ruchu drogowym – przykłady





Widzenie

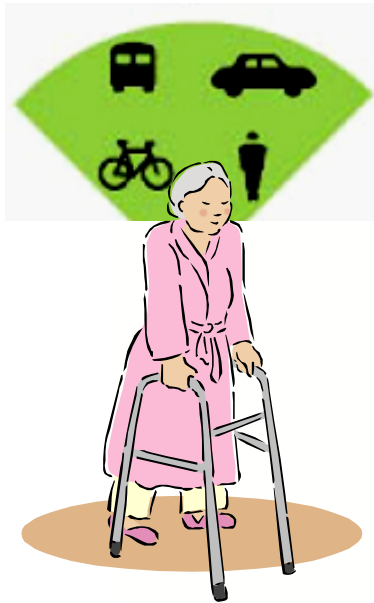
- dziecko widzi kontrastami,
- potrzebuje 3-4 sekund by odróżnić samochód stojący od jadącego powoli,
- postrzega ulicę w sposób statyczny,
- myli wielkość i odległość,
- myli „widzieć” i „być widzianym”,
- nie uświadamia sobie złudzeń optycznych,
- pole widzenia dziecka mieści się na wysokości ok. 1 metra nad ziemią.





Widzenie Pole widzenia

dorośli – 180°



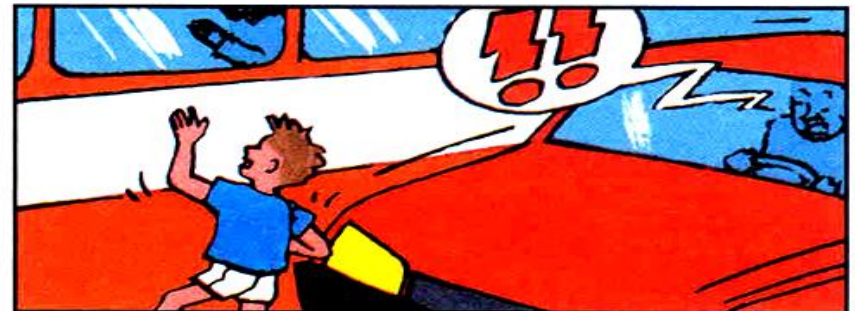
dziecko (do 8 lat) – 70°



Widzenie: autobus

W poniedziałek rano, o godzinie 8.10, mały Marcin nagle wbiegł na jezdnię, aby pomachać do swoich braci, którzy siedzieli w autobu-

sie od strony jezdni. Nie zauważył mercedesa jadącego wzdłuż autobusu. Kierowca samochodu dostrzegł chłopca zbyt późno i potracił go. Marcin doznał wstrząśnienia mózgu.



Słyszzenie

- dziecko ma dobry słuch ale nie jest w stanie określić dokładne źródła dźwięku,
- hałasy ulicy utrudniają mu koncentrowanie się na ruchu drogowym,
- reaguje tylko na jeden dźwięk na raz, najważniejszy dla niego.

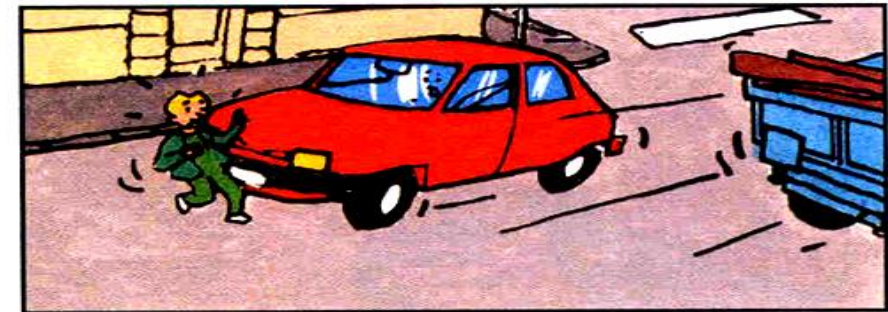




Słyszenie: cichy samochód

Gdynia: Mały Eryk cudem uszedł z życiem. We wtorek wieczorem 6-letni Eryk chciał przejść przez ulicę Świętojańską. Hałas, wywołany przez samochody jadące

z jego prawej strony, spowodował, że nie usłyszał on cichszego samochodu nadjeżdżającego z lewej strony. Chłopiec zauważył samochód, będąc już na jezdni, więc nie zdążył cofnąć się i uniknąć zderzenia.



Zależność przyczynowo-skutkowa

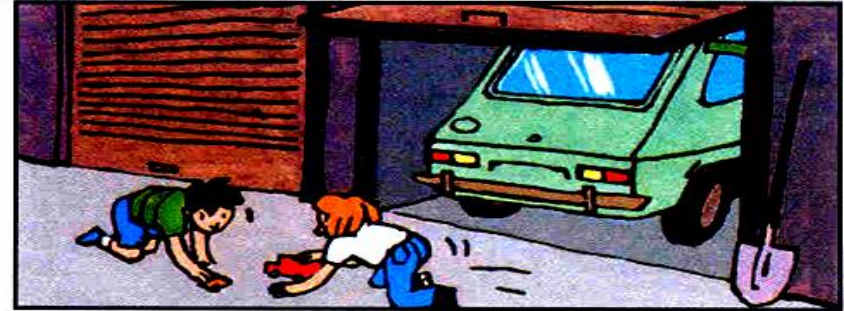
- dziecko nie rozumie dobrze zależności pomiędzy przyczyną i skutkiem – nie wie jak zmieni się sytuacja na drodze



Zależność przyczynowo-skutkowa: cofanie się

Wczoraj po południu 5-letni Michał i 7-letnia Agnieszka bawili się na podwórku w pobliżu garażu. W czasie gdy ojciec

wyprowadzał samochód, dzieci przesunęły się pod drzwi garażu. Były zasłonięte przez tył samochodu i ojciec nie mógł ich zauważyć. Dzieci zginęły przejechane przez własnego ojca.





Odległość – czas – prędkość

- dziecko ma trudności z oceną odległości,
- nie ma poczucia czasu,
- nie potrafi dobrze ocenić prędkości (stosunek odległości i czasu).

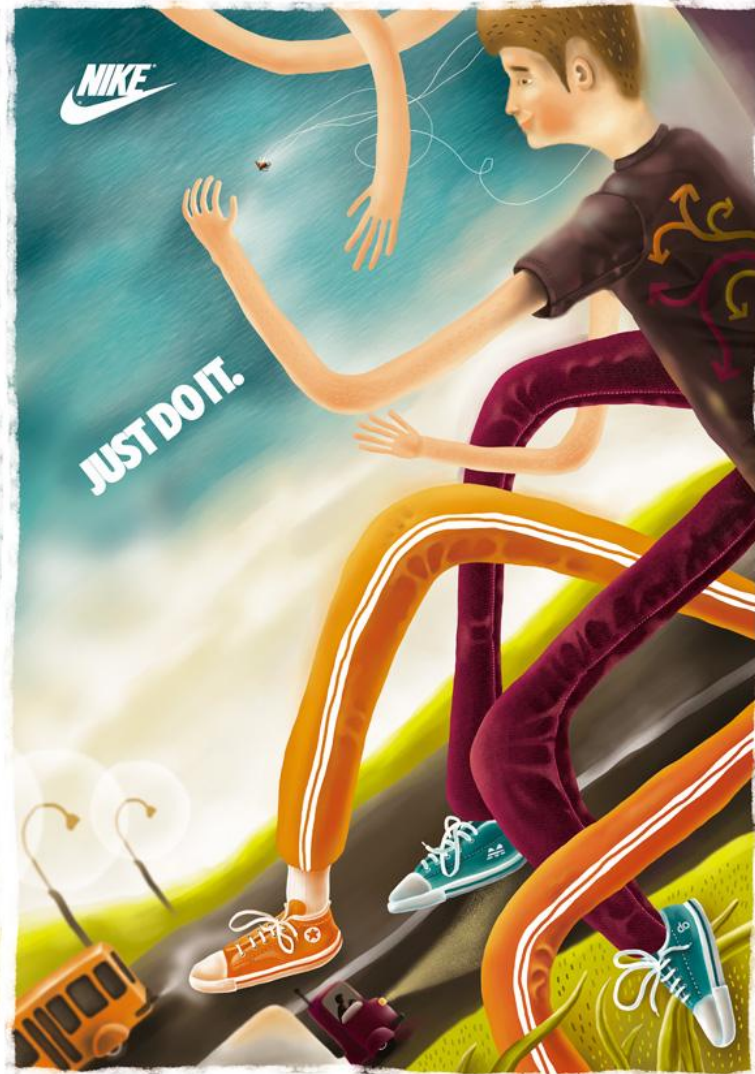


Spostrzeganie odległości, czasu i prędkości: przechodzenie przez jezdnię

Poznań: We wtorek, o godzinie 16, 7-letnia Zosia wracała sama ze szkoły. Gdy przechodziła przez ulicę Młynarską, została

potracona przez nadjeżdżającego poloneza. Dziewczynkę odwieziono do szpitala. Wydaje się, że Zosia błędnie oceniła prędkość, z jaką zbliżał się do niej samochód.





Zdolność syntezy

- dziecko nie potrafi myśleć o kilku rzeczach równocześnie i równocześnie na nie reagować

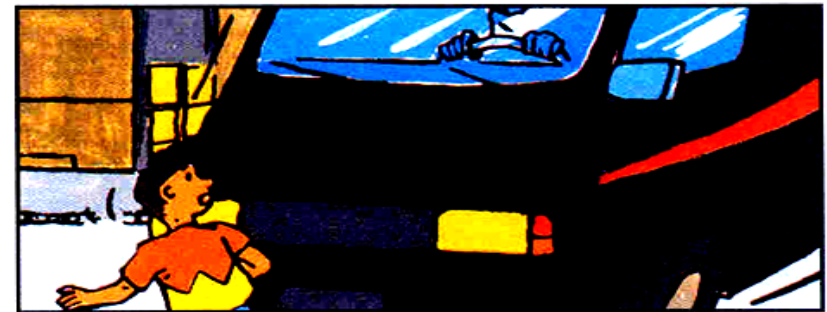
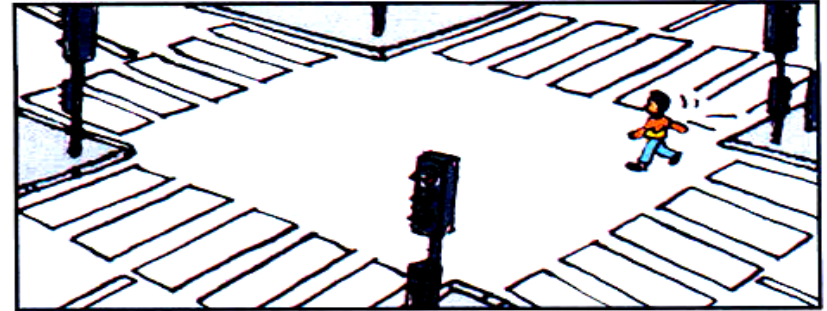
Zasady obowiązujące w ruchu drogowym są wymyślone przez dorosłych i dla dorosłych



Zdolność syntezy: duże skrzyżowanie

Rzeszów: W niedzielę rano 8-letni Jacek wszedł na duże skrzyżowanie i zaczął przechodzić przez nie poprzek, a nie przejściem dla

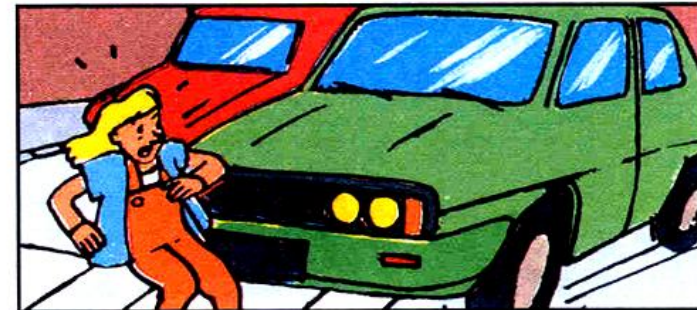
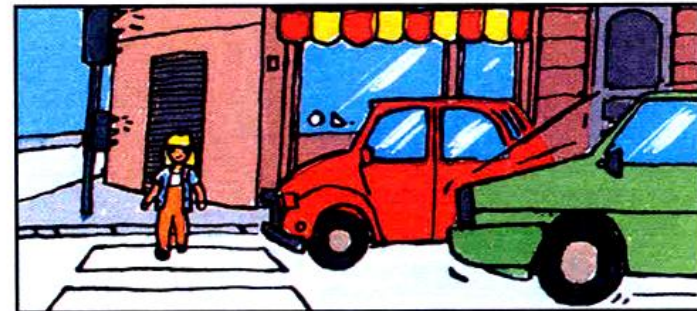
pieszych. Z różnych stron zaczęły nadjeżdżać samochody. Zaskoczony chłopca potrafiła furgonetka, która wjechała na skrzyżowanie prawidłowo, na zielonym świetle.



Zdolność syntezy: sygnalizacja

Suwałki: We wtorek wieczorem, na skrzyżowaniu ze światłami obok ratusza 9-letnia Basia chce przejść przez ulicę Augustowską. Widząc samochody

stojące na czerwonym świetle, sądzi, że może bezpiecznie przejść. Niestety, samochód kierowany przez pirata drogowego przejeżdża, nie zatrzymując się na czerwonym świetle, i potraça Basię.



Fałszywe wyobrażenia

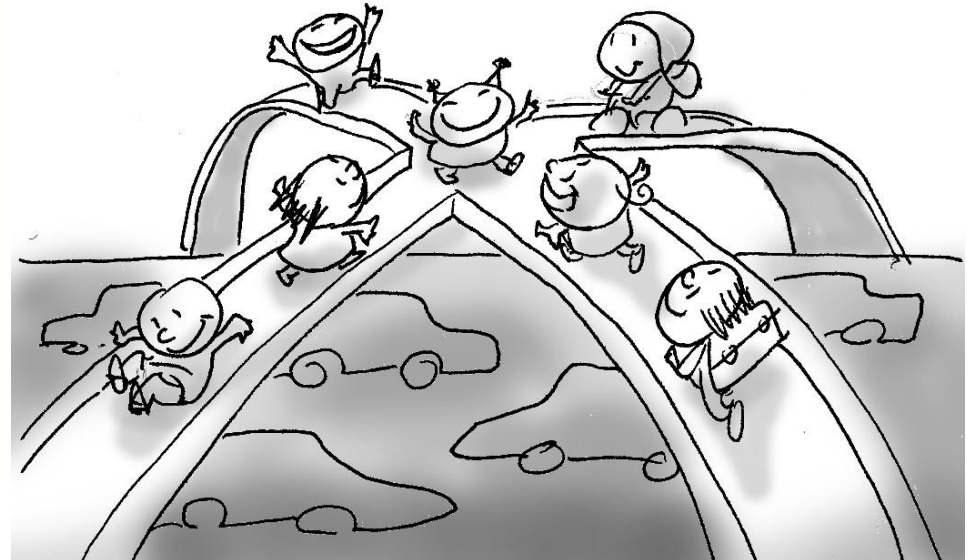
- ulica to teren do zabawy,
- samochód to przyjazny przedmiot,
- na przejściu dla pieszych nie może się stać nic złego.





Przykład dorosłych

- dzieci naśladują zachowanie dorosłych,
- wyciągają błędne wnioski z obserwacji dorosłych.



Widzenie: zły przykład ze strony dorosłych

Niedziela, powrót ze spaceru. Pan Zieliński i jego syn Antoś szykują się do przejścia przez jezdnię. Widząc, że

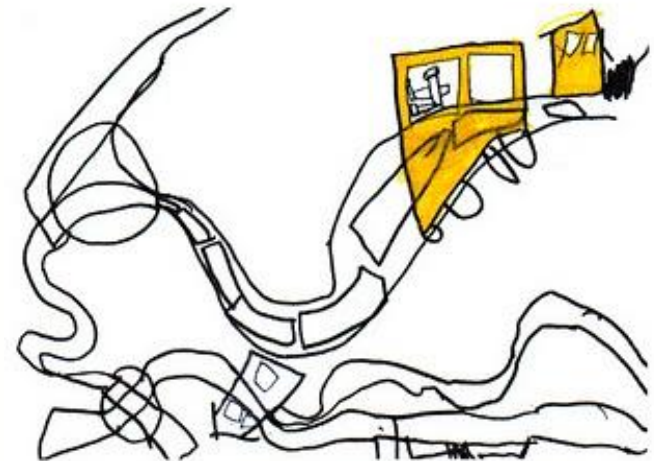
ojciec nie patrzy ani w lewo, ani w prawo, Antoś sądzi, że droga jest wolna, i wbiega sam na jezdnię; niestety, nadjeżdża właśnie samochód Renault i potraça chłopca.





Najczęstsze wypadki z udziałem dzieci:

- na trasie dom-szkoła, ale nie przed samą szkołą,
- w pobliżu domu rodzinnego,
- w dni wolne od zajęć lekcyjnych.



Robert, lat 6, podróż autobusem do domu

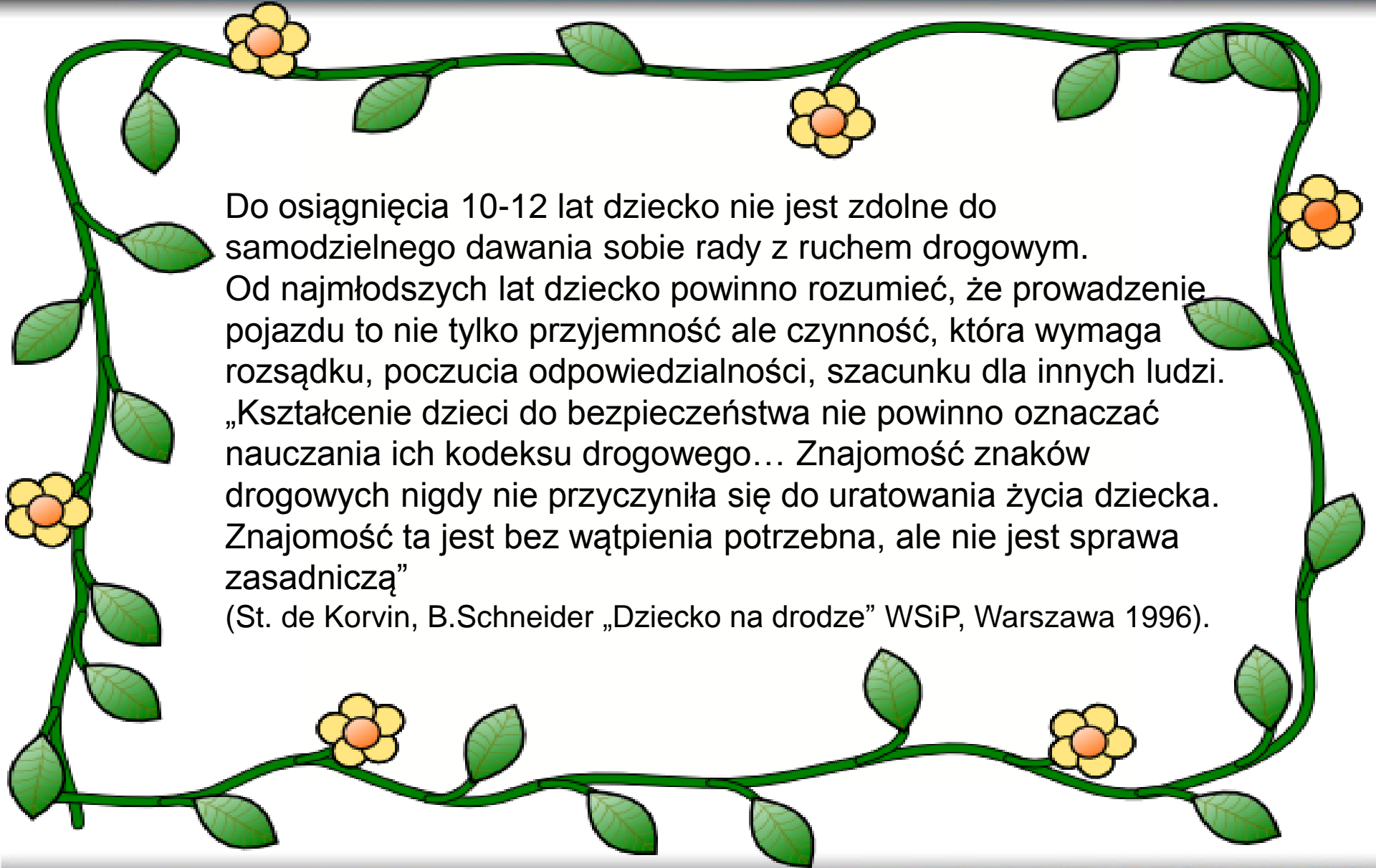




Najczęstsze błędy popełniane przez dzieci-rowerzystów:

- brak sygnalizowania ręką zamiaru skrętu,
- brak sygnalizowania innych manewrów,
- brak obserwacji wskazań sygnalizacji świetlnej,
- nie stosowanie się do znaku „stop”,
- nie upewnianie się przed zmianą pasa ruchu,
- jazda od jednej do drugiej strony jezdni,
- jazda nieprawidłową stroną drogi,
- przejeżdżanie wzdłuż po przejściach dla pieszych.





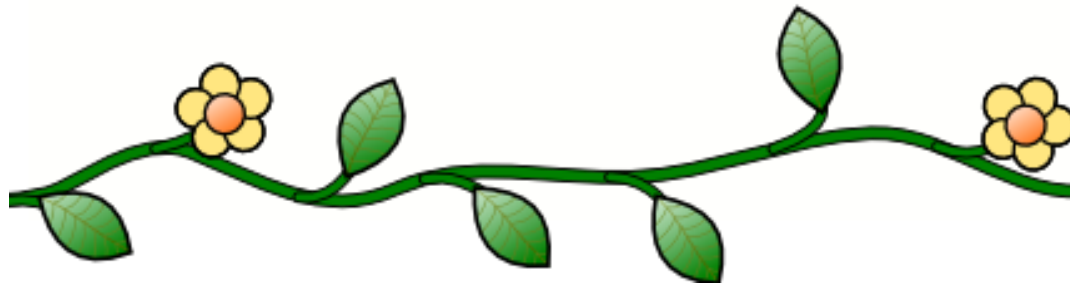
Do osiągnięcia 10-12 lat dziecko nie jest zdolne do samodzielnego dawania sobie rady z ruchem drogowym. Od najmłodszych lat dziecko powinno rozumieć, że prowadzenie pojazdu to nie tylko przyjemność ale czynność, która wymaga rozsądku, poczucia odpowiedzialności, szacunku dla innych ludzi. „Kształcenie dzieci do bezpieczeństwa nie powinno oznaczać nauczania ich kodeksu drogowego... Znajomość znaków drogowych nigdy nie przyczyniła się do uratowania życia dziecka. Znajomość ta jest bez wątpienia potrzebna, ale nie jest sprawą zasadniczą”

(St. de Korvin, B.Schneider „Dziecko na drodze” WSiP, Warszawa 1996).





- Dzieci już od 5 roku życia potrafią jeździć na rowerze ale dopiero po ukończeniu 12 lat są w stanie dobrze zachować równowagę i równocześnie analizować wszystkie złożone sytuacje drogowe (M. Żebrowska „Psychologia rozwojowa dzieci i młodzieży” PWN Warszawa 1973, St.de Korvin, B.Schneider „Dziecko na drodze” WSiP, Warszawa 1996).
- Praktyczna nauka jazdy rowerem powinna odbywać się w rzeczywistym ruchu. Zajęcia w symulowanych warunkach (miasteczka ruchu drogowego, boiska szkolne) nie mają wpływu na zmniejszenie zagrożeń dzieci na drogach oraz zagrożeń powodowanych przez dzieci (Raport „Traffic safety of children”, OECD 1983).



- „Edukacja z zakresu brd powinna gwarantować, że dzieci i nastolatki nauczą się szanować fundamentalne prawo do życia człowieka, co powinno motywować młodych ludzi do rozsądnych, bezpiecznych i rozważnych postaw nie tylko na drodze, ale również w codziennym życiu” (Wydział Transportu Europejskiej Komisji Gospodarczej ONZ – zalecenia dla krajowych kampanii brd w ramach III Tygodnia BRD)





Dziękuję za uwagę



wykorzystano ilustracje z www.psd-dude.com

